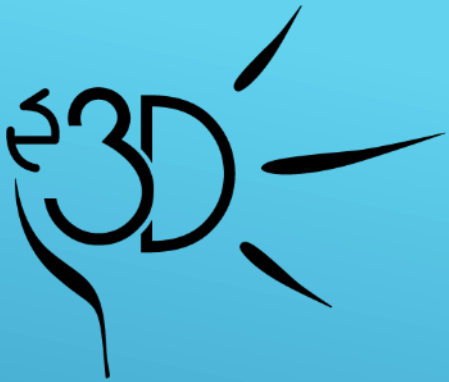


PROTÉGEONS CE QUE L'ON A APPRIS À AIMER

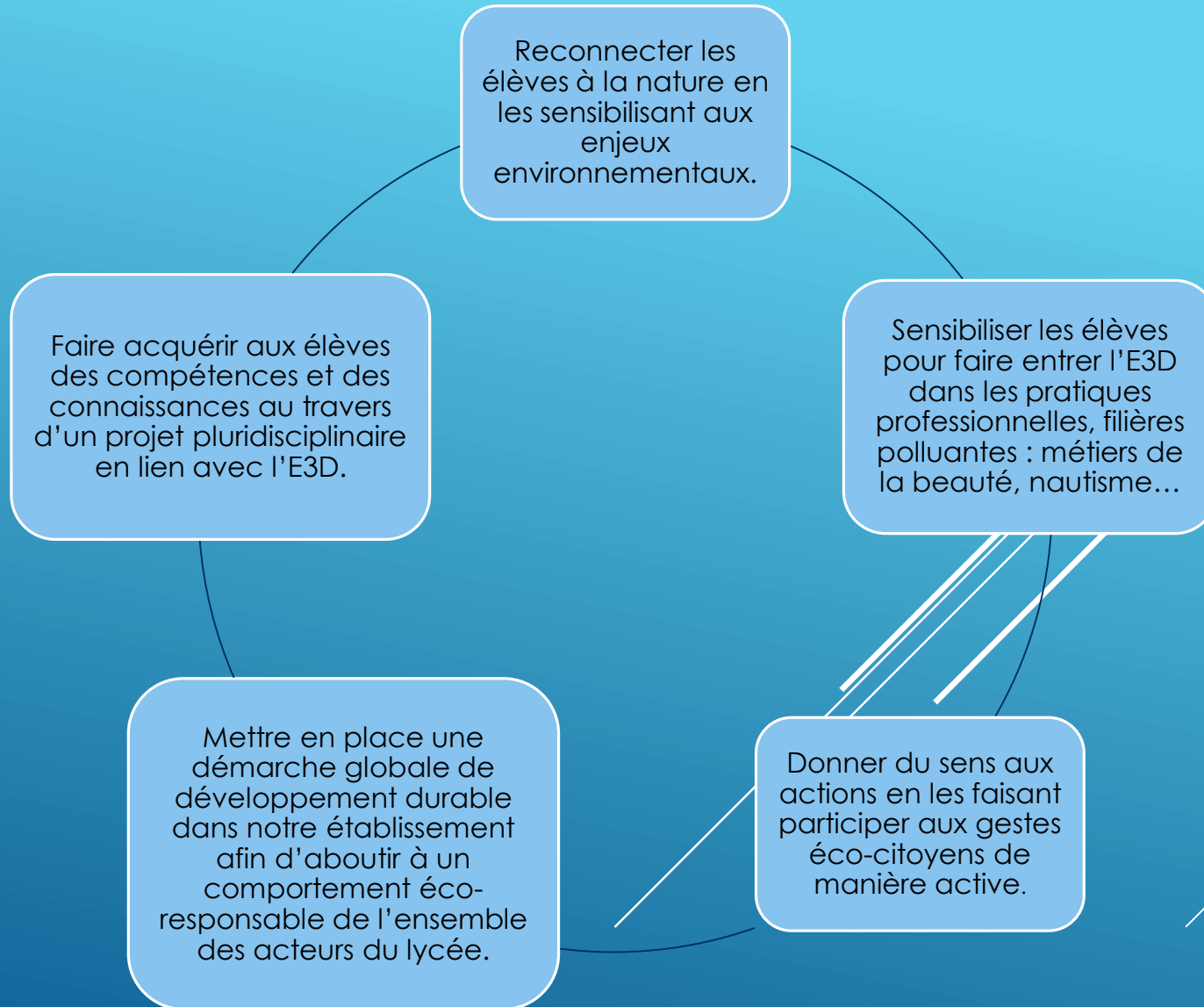


© Cédric Ponti

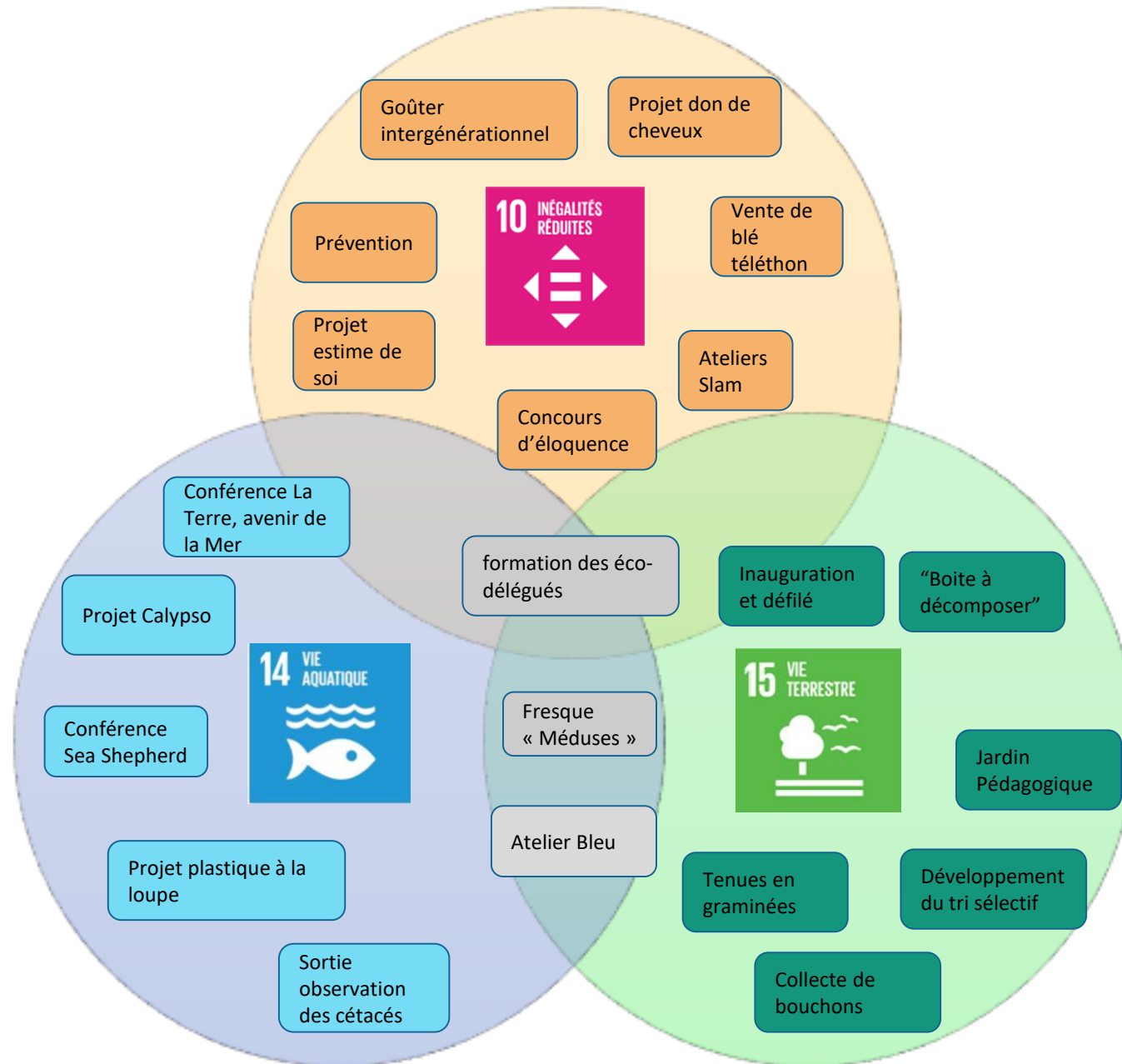
Projets E3D 2022 – 2023
Lycée professionnel La Coudoulière



Labelisé niveau 3 E3d en mai 2022, notre établissement s'inscrit dans la dynamique de labellisation depuis 2017. L'ensemble des acteurs du lycée est engagé dans la démarche E3d.



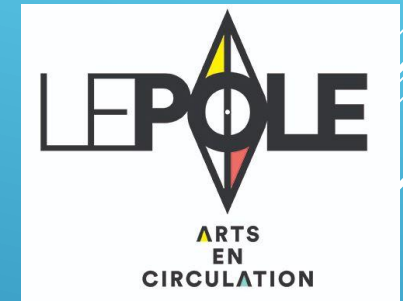
NOS ACTIONS "WE LOVE BLUE AND GREEN" 2022-2023



17 PARTENARIATS
POUR
LA RÉALISATION
DES OBJECTIFS



NOS PARTENAIRES LOCAUX ET NATIONAUX :



PROJET CALYPSO – 1^{ère} MN

Nos lycéens s'engagent pour la Méditerranée !



PROJET CALYPSO – 1^{ère} MN

Nos lycéens s'engagent pour la Méditerranée !

La classe de 1^{ère} Bac Pro Maintenance Nautique a participé au projet Calypso. Ce dispositif régional a été mis en place en collaboration avec l'association Chercheurs en herbe. Les élèves ont travaillé sur la protection de la posidonie. Ils ont travaillé sur une vidéo de sensibilisation pour la sauvegarde de cette ressource endémique de Méditerranée. En effet, cette herbe permet de protéger les juvéniles, de préserver la biodiversité. Elle protège le littoral de l'érosion. Elle est le poumon de la mer. C'est un puit de carbone naturel.

Cette vidéo sera utilisée pour sensibiliser les autres élèves à l'importance de la posidonie et surtout les élèves de maintenance nautique qui vont travailler dans le domaine de la mer. Ils ont pu réfléchir à l'impact de leur pratique professionnelle (antifouling, aire d'ancrage, ...)

Les élèves sont allés observer la posidonie sur la plage. Ils ont réfléchi à la place de la posidonie dans l'espace de Méditerranée (plage, eau), ils ont découvert son rôle. Ils ont ensuite réfléchi à un message à destination des autres élèves.

Nos élèves ont reçu le prix du meilleur message environnemental.



12 CONSOMMATION ET PRODUCTION RESPONSABLES



13 MESURES RELATIVES À LA LUTTE CONTRE LES CHANGEMENTS CLIMATIQUES



14 VIE AQUATIQUE



PLASTIQUE A LA LOUPE : OPÉRATION DE SCIENCES PARTICIPATIVES, 3^{ÈME} PREPA-MÉTIER

➔ Développement de l'esprit critique et de l'engagement des élèves au développement durable par le levier de la pratique scientifique

Plastique à la loupe est un dispositif pédagogique basé sur la recherche participative. Il a pour but d'inclure les élèves dans une démarche scientifique visant à appréhender la pollution plastique afin de créer une base de données, en collaboration avec l'association Tara océan. Les élèves ont pu assister à des conférences données par des scientifiques et des chercheurs sur l'impact du plastique. Ils ont mené une recherche sur une plage à proximité du lycée (la plage de la Coudoulière) et ont appliqué un protocole scientifique (délimiter une zone, prélever des macros et micros déchets plastiques, analyser ces déchets) afin d'évaluer la présence de plastique.

Ils ont dû mettre en place une démarche scientifique et rendre compte aux scientifiques. Ce travail, essentiel, permet aux chercheurs de cartographier la présence et le degré d'impact de la pollution plastique sur le littoral français. Les élèves ont recherché l'origine des plastiques récoltés. Cela leur a permis de prendre conscience que ces déchets sont issus de notre quotidien et sont la responsabilité de tous.

Ce travail a pour objectif de sensibiliser les élèves à la pollution plastique. Si la pollution plastique des micro déchets est invisible à l'œil, elle impacte encore plus profondément les écosystèmes et la biodiversité. Ce protocole scientifique leur a permis d'agir concrètement sur les enjeux environnementaux et de participer à une action citoyenne.

12 CONSOMMATION ET PRODUCTION RESPONSABLES



14 VIE AQUATIQUE



17 PARTENARIATS POUR LA RÉALISATION DES OBJECTIFS



Plastique à la loupe

QUAND CHERCHEURS ET ÉLÈVES TRAVAILLENT ENSEMBLE

La classe de 3^{ème} « prépa métiers » du lycée de la Coudoulière s'est engagée dans le dispositif « Plastique à la loupe » qui vise à constituer une base de données inédite sur les macrodéchets et microplastiques qui se trouvent sur nos plages.

Chaque année, on estime que 8 millions de tonnes de déchets plastiques sont déversés dans l'océan et que 80% des déchets plastiques en mer sont d'origine terrestre. Pour mieux comprendre l'état de cette pollution et son origine, la Fondation Tara Océan et ses collaborateurs scientifiques, en partenariat avec le Ministère de l'Éducation Nationale, invitent les collégiens et lycéens à participer à cette opération de sciences participatives. Près de 25000 élèves issus de 450 collèges ou lycées dans 30 académies y participent, dont le lycée de la Coudoulière.

■ ÉDUCATION, SCIENCE, ET DÉVELOPPEMENT DURABLE
Les élèves ont participé à une collecte d'échantillons sur la plage de la Coudoulière selon un protocole scientifique précis, livré par les chercheurs avec qui ils interagissent toute l'année par visioconférence. Les données collectées alimentent la recherche scientifique, et contribuent à l'aide à la décision au niveau européen. Par le levier pédagogique puissant de la pratique scientifique, l'esprit critique et l'engagement des jeunes sont ainsi développés. Les résultats obtenus par les chercheurs sont fournis aux classes environ 2 mois après leur phase de terrain, sous la forme de fichiers bilans et de tableaux.

■ SENSIBILISER ET TROUVER DES SOLUTIONS
En plus de récupérer des échantillons destinés aux laboratoires, ce dispositif propose une sensibilisation aux polluants plastiques présents dans la mer. Les résultats obtenus permettront de dresser une cartographie détaillée de la pollution plastique, de mieux comprendre l'origine de ces déchets, et de réfléchir avec les élèves aux actions à mener pour réduire cette pollution à l'échelle locale et globale.

■ LES PERSPECTIVES
Le milieu restauré doit faire l'objet d'une surveillance et de moyens de gestion adaptés pour éviter toute nouvelle dégradation afin de conserver voire amplifier les bénéfices environnementaux et services écosystémiques initiés par les actions restauratives. De nouvelles actions peuvent être envisagées pour compléter ou améliorer celles déjà réalisées.



PROJET « ATELIER BLEU », 1^{ère} esthétique

Sensibilisation à la préservation de l'écosystème à travers l'utilisation de cosmétiques propres

- Sensibiliser les élèves à la présence insoupçonnée d'espèces capitales menacées
- Sensibiliser à la pollution générée par l'activité humaine. Focus sur la pollution liée à l'utilisation de produits cosmétiques, crèmes solaires, produits d'hygiène, etc. Réflexion sur les alternatives possibles.
- Faire découvrir les espèces végétales et animales de leur environnement direct, à protéger en consommant mieux, en polluant moins. Rappeler les essentiels concernant le recyclage, le tri des déchets, etc.
- Faire découvrir aux élèves leur environnement direct qu'ils ne connaissent pas du tout! Valorisation de leurs personnalités dans un cadre hors scolaire, développement de l'esprit de groupe, consolidation de leur confiance en elle par validation d'idées et enrichissement par leurs pairs, découverte des autres dans un contexte différent de la classe.

12 CONSOMMATION ET PRODUCTION RESPONSABLES



14 VIE AQUATIQUE



11 VILLES ET COMMUNAUTÉS DURABLES



Atelier en classe : pollution de l'eau via le bassin versant



- Etude de la laisse de mer : ramassage et analyse.
- Présentation des dangers de la cosmétique sur l'environnement. Test PH de produits cosmétiques courants.
- Comment consommer différemment dans le milieu de la beauté.



Découverte du sentier sous-marin. Immersion sous l'eau commentée autour de la découverte d'espèces animales et végétales vivantes, manipulation par les élèves, présentation de leur fragilité vis à vis des activités humaines.

➔ Invasion assumée qui amorce une réflexion autour de nos comportements et d'une biodiversité en danger

Les élèves ont travaillé sur le thème de l'engagement et de l'écologie, avec un moyen visible de tous pour sensibiliser aux problèmes environnementaux et entre autres à l'impact de l'homme sur la mer.

Le thème abordé est la mise en péril de la biodiversité par l'activité humaine : la surpêche, la pollution conduisent au développement d'espèces envahissantes (ici des méduses) causé par la surpêche de leurs prédateurs (thons, tortues,...)

La problématique du plastique est abordée par la représentation d'un sac plastique dans la fresque.

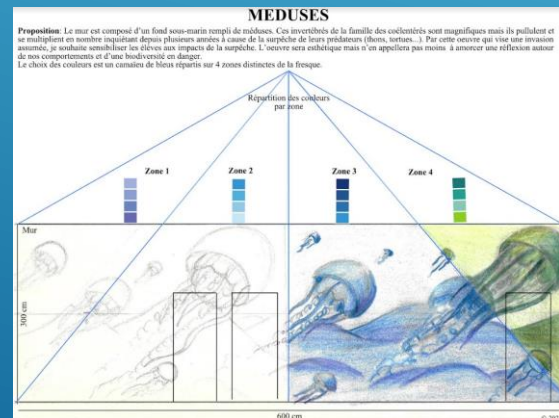
Le réchauffement climatique et l'eutrophisation de l'eau est représenté par les différentes couleurs : le bleu tire vers le vert, l'eau semble trouble.

14 VIE AQUATIQUE



Le plastique en mer est un fléau. Ils créent des macro plastiques et des micro plastiques. Ces micro déchets sont consommés par les animaux marins. Ceci peut en décéder. Dans tous les cas les animaux marins mangent du plastique, l'homme mange des animaux marins. Par conséquence, l'homme mange du plastique.

La posidonie est une spécificité de la méditerranée. C'est une herbe qui permet aux poissons de se cacher, de se nourrir. Elle permet de créer de l'oxygène, indispensable à notre survie.



Une fresque pour sensibiliser les élèves de la Coudoulière

C'est un projet qui tenait à cœur à de nombreux élèves. Au lycée professionnel de la Coudoulière, on sensibilise depuis de nombreuses années déjà, les jeunes à la préservation de l'environnement.

Ce mois-ci, c'est dans la cour de récréation que la bonne parole s'est invitée. Sur un mur qui devait être rafraîchi, la direction a décidé de laisser carte blanche aux jeunes âmes créatives.

Avec l'aide d'un artiste, Cédric Ponti, ils ont souhaité dénoncer les conséquences de la surpêche sur la vie sous marine locale. Les méduses, ces invertébrés qui adorent se repaître de larves de poissons sont de plus en plus nombreuses dans les eaux européennes ce qui provoque une véritable menace pour la biodiversité.

En retirant des eaux un trop grand nombre de poissons dans la Méditerranée, l'homme tend à faire disparaître les prédateurs naturels de l'espèce. Ainsi, elles se reproduisent sans limite



La fresque résulte d'un travail d'équipe. Les BTS Conseil et commercialisation de solutions techniques (CCST) ont trouvé un prestataire pour la réalisation du projet, tandis que les internes ont participé à la mise en forme du projet. (Photo C. Go.)

et provoquent un grand bouleversement. L'œuvre esthétique qui représente donc une multitude de petites méduses invasives permet d'amorcer

une réflexion autour du comportement humain et met en avant une biodiversité en danger.

C. GO.



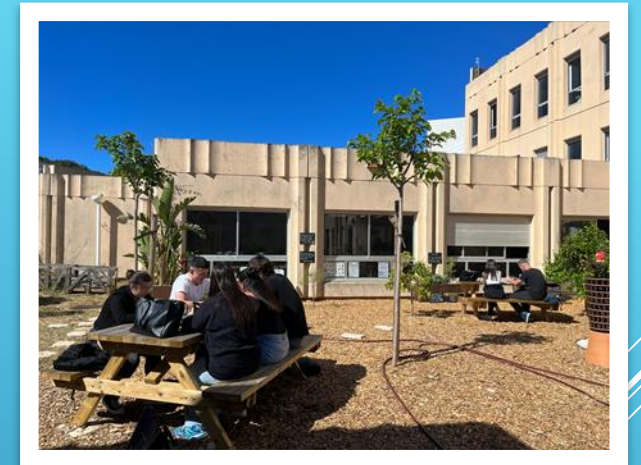
JARDIN PÉDAGOGIQUE



➔ Reconnecter les élèves à la terre en créant des espaces conviviaux qui améliore le climat scolaire.



Cours de yoga dans le cadre de la semaine du bonheur



Moment de révision en plein air

Créer des temps conviviaux où les élèves travaillent dans le jardin et s'approprient cet espace.



Créer un projet collectif commun aux différentes filières du lycée.



Développer un espace naturel d'apprentissage à travers la création d'un lieu d'exposition, de land art, d'un espace détente...

MISE EN PLACE DE SÉANCES PÉDAGOGIQUES AU JARDIN

Boîte à décomposition afin de sensibiliser les élèves sur le long processus de décomposition

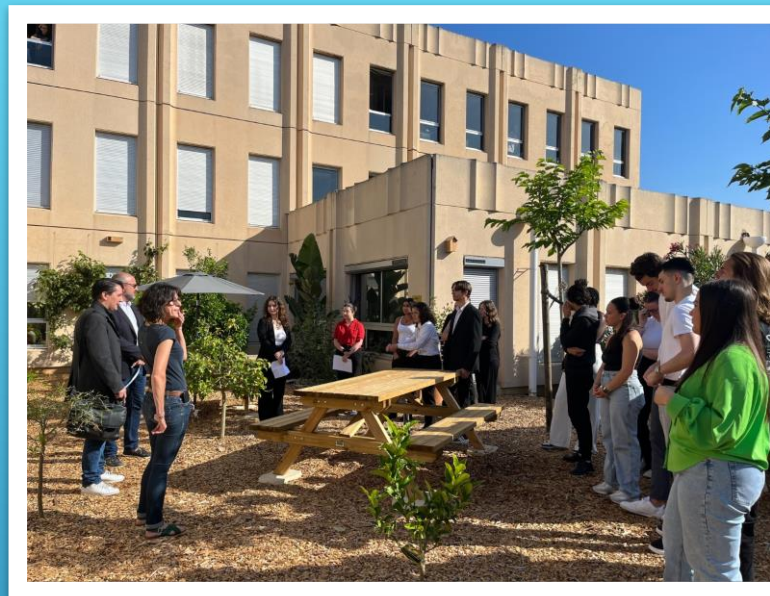
15 VIE TERRESTRE



11 VILLES ET COMMUNAUTÉS DURABLES



3 BONNE SANTÉ ET BIEN-ÊTRE



Activité pédagogique dans le cadre du chef d'œuvre



Sensibiliser les citoyens de demain conscients de la fragilité des ressources naturelles.



Reconnexion à la nature par une meilleure connaissance de la faune et de la flore.



Responsabiliser en impulsant une prise de conscience du lien entre la nature et l'humain.

INAUGURATION DES JARDINS ET DÉFILÉ

Projet pluridisciplinaire : élèves de Mode pour les tenues, des métiers de la beauté pour la mise en beauté, de tertiaire pour le travail de communication et d'organisation, la classe d'ATMFC pour le buffet.

Un défilé entièrement inspiré de la nature :

- Costumes de la pièce « Songe d'une nuit d'été », de la Cie le Bruit des hommes qui sera joué en plein air cet été.
- Créations inspirées par le règne animal : la richesse et la variété de leur fourrure ou pelage
- Sacs réalisés avec la technique du cyanotype sur matières naturelles au profit de l'association RUBSAC qui revalorise les sacs et participe à la réinsertion professionnelle
- Tenues avec tissage de graminées
- Buffet réalisés par nos élèves avec une majorité de produits de saison

15 VIE TERRESTRE



12 CONSOMMATION ET PRODUCTION RESPONSABLES



Un jardin pédagogique inauguré au lycée

Parce qu'il est important que les jeunes âmes restent connectées à la nature et à son cycle, l'année passée, déjà, le proviseur du lycée de la Coudoulière avait autorisé la création d'un jardin pédagogique au cœur de l'établissement scolaire. Pourvu d'herbes aromatiques et de quelques plantes de légumes, ce dernier s'est vu agrandir d'une trentaine d'arbres fruitiers grâce au don d'un propriétaire terrien ollioulais, qui avait vendu son bien, le mois dernier, mais ne souhaitait pas voir ses arbres mourir.

Les élèves au cœur du processus de création

Mardi après-midi, près de 150 personnes se sont déplacées pour inaugurer ce lieu en présence des classes qui ont élaboré et animé l'événement. Ainsi, les élèves de TMDA (Terminale Métiers de l'accueil) ont distribué les invitations en amont puis ont accueilli les visiteurs à l'entrée. Ceux qui officient dans un cursus Mode ont pensé à un défilé dans les jar-



Un défilé inspiré d'une pièce de William Shakespeare a eu lieu dans le jardin.



Pour l'occasion, 150 convives ont été rassemblées dans le lycée. L'occasion pour les élèves de transformer l'expérience en un atout professionnel sur leur curriculum vitae. (Photos C. Go.)

dins, inspiré de l'œuvre de William Shakespeare intitulée *Songe d'une nuit d'été*, puisque la pièce « se déroule dans la nature, au cœur d'une forêt magique », explique Sacha, une élève du cursus. En plus de confectionner des tenues, ils se sont occupés de la mise en beauté des participantes à l'animation. Plus tard, les élèves de CAP ATMFC (Assistant (e) technique en milieu familial et collectif) ont présenté un grand buffet plein de couleurs et de saveurs aux convives. « C'est vraiment un beau moment, très valorisant pour les élèves qui se sont vus tous impliqués à différents niveaux », a expliqué Amandine Ciravagna, employée au secrétariat de direction de l'établissement.

Sensibiliser les plus jeunes

Donovan, lycéen, commente à son tour : « Nous, élèves, sommes les cito-

yens de demain. Nous savons que la nature est essentielle à notre qualité de vie, et cela commence à l'école ! Ce jardin a pour but de reconnecter les élèves à la nature. Il nous permet d'utiliser les fruits, les plantes aromatiques pour les classes de restauration en fonction des besoins mais surtout des saisons. Il permet de mettre en place des séances de sensibilisation sur l'environnement et plus particulièrement les dangers qui menacent la biodiversité, la problématique de l'accès à l'eau et l'impact de l'activité humaine sur notre environnement. De plus, ce jardin a permis de créer un partenariat avec la Ligue pour la protection des oiseaux ». Après un défilé haut en couleur et applaudi par les convives, les invités ont pu profiter du buffet. Tous se sont accordés à dire que l'événement avait été réalisé sans faute. Ils ont félicité les élèves pour leur implication.

C. GO.

INAUGURATION DES JARDINS ET DÉFILÉ : du jardin aux tenues...

Objectif

créer une collection issue directement de plantes sans l'utilisation de procédé de transformation polluant, avec comme consigne l'interdiction d'acheter !

12 CONSOMMATION ET PRODUCTION RESPONSABLES



Les élèves de mode se sont inspirés de la tisseuse d'herbe Marinette Cueco qui exposait à la maison du Cygnes pour créer des tenues avec tissages de graminées en partie issues du jardin <https://www.icem-pedagogie-freinet.org/book/export/html/18617>

15 VIE TERRESTRE



Avec leur enseignante ils ont tenté d'industrialiser son idée pour réaliser des tissages en graminées et fil de coton sur des petits métiers à tisser. Beaucoup de plantes ont été récoltés, graminées, lavandes, petits roseaux, dans le jardin.

Les tissus sont des draps de lit en lin et coton recyclés et quelques coupons de placard des grand-mères !



HERBACEE et GRAMINEE A RAMASSER EN AUTOMNE



Calamagrostis epigejos - Calamagrostide épigéios

Feuillage linéaire, vert brillant, jaunissant en automne. Floraison pourpre à l'ouverture et virant au beige.

Graminée qui garde un bel aspect tout l'hiver car son feuillage est marcescent (c'est à dire qu'elle conserve la majeure partie de sa biomasse morte sur la plante morte qui reste debout en hiver).

Origine : Eurasie et Afrique du nord. Elles pousse généralement sur des sols dont le pH est neutre ou siliceux, dans des clairières et des bois entre 0 et 1000 m d'altitude.

Plus d'informations...



Herbe aux écouvillons Gelbstiel

Nom latin : PENNISETUM ALOPECUROIDES GELBSTIEL

Paspal dilaté, C'est une graminée vivace, originaire d'Amérique du sud.

Elle pousse au bord des chemins et des routes.

Assez envahissantes, pensez à cueillir uniquement les tiges et couper les graines sur le lieux de cueillette.



Découverte de l'environnement du Lycée

➔ Sensibiliser les élèves à l'environnement et les faire réfléchir sur leurs pratiques professionnelles. Informer les citoyens de demain des enjeux environnementaux.

- Découverte des richesses, de leur lieu de vie, la faune et la flore de Méditerranée, les enjeux écologiques et économiques.
- Rencontre avec des professionnels qui travaillent dans ces zones et qui réfléchissent aux moyens de modifier les comportements afin de préserver la biodiversité de Méditerranée.



Matinée de sensibilisation à la gestion des déchets pour la classe de BTS CCST. Les élèves ont visité le centre de tri Veolia de la Seyne-sur-Mer où les papiers/cartons de l'aire toulonnaise sont traités pour être ensuite recyclés et valorisés via des filières spécialisées.



Les élèves de 1^{ère} MN sont allés à la rencontre de Mme Quilicci et des 2 techniciens de la mairie de la Ville de Six-Fours les Plages qui installent et entretiennent le circuit de traitement de l'eau de piscine et du puit d'eau saumâtre afin d'arroser le stade de la Coudoulière et le parc Méditerranée.

Cycle de voile pour les 1MDA pour apprendre à coopérer en équipage et à découvrir pour s'approprier par l'action l'environnement marin afin de mieux le respecter.



Métropole var-matin
Mardi 9 mai 2023

SIX-FOURS

Inoubliable sortie en mer pour les élèves de la Coudoulière

À bord de la *Croix du Sud V*, des adolescents sont allés à la rencontre de la faune marine, mais sans déranger les cétacés dans leur milieu naturel. Dauphins et cachalots étaient au rendez-vous.

Pour finir l'année en beauté, le lycée professionnel de la Coudoulière a offert à ses élèves une sortie en mer : une découverte marine effectuée au rendez-vous. En attendant profit de cette sortie de la *Croix du Sud V*, sur le port de Six-Fours, les 13 élèves de CAP ou Bac Pro coiffés, transportés en maintenance nautique, se sont attendus pas à apercevoir que les attendait ? Leur bote avait aussi glorieusement invité plusieurs élèves « amicaux » d'un autre établissement sis-bourais, le collège Font-de-Fitil, pour valider leur engagement.

Le développement durable, fil d'Ariane
La protection de l'environnement est au cœur de la pédagogie de la Coudoulière, qui compte 40 à 50 projets par an autour de cette thématique. Tous adaptés aux spécialités des élèves. C'est grâce au budget global de l'apprentissage, en plus de ce que les élèves ont fait depuis trois ans, que cette sortie exceptionnelle a pu être financée. La solidarité était aussi au programme avec la participation de Julie, une élève souffrant de graves malheurs, accompagnée par une camarade qui a été « ses yeux » durant la sortie. À voir ses souvenirs, le port a été gagné ! Pas moins de quatre naturalistes ont garanti le nombre impressionnant de Fauc, la recherche de tortues et poissons-fus, mais surtout des dauphins et cétacés qui vivent dans le Pélagos, un grand fond marin, le port a été gagné !

Le bond d'un dauphin joueur ?
« Ça va à 2000 m » à une dizaine de mille mètres (15 à 20 km) seulement, en face de Six-Fours.

À bord, le référentaire agé de 15 ans, le capitaine Bertrand Boucard a longuement détaillé aux adolescents les moeurs de vie et les caractéristiques des espèces rencontrées ou rencontrables de l'île. Monsieur de l'association Découverte de la vie marine, propriétaire de la *Croix du Sud V*, il a aussi insisté sur l'aspect des règles d'observation de la faune marine.

« Les élèves nous ont porté chance »
L'occasion s'est présentée avec un premier groupe de dauphins bleus et blancs jaunâtres, puis de grands dauphins, plus rares, mais moins nombreux de l'île. Avant l'incroyable apparition au très du soleil poursuivant son pas d'un, mais de deux cachalots ! Ils ont été plusieurs minutes en surface sous les yeux émerveillés de tous, avant de plonger rapidement.

« Le croquet ligne qui passe si leur amène un riche plaisir », a expliqué Bertrand Boucard. Celui-ci a suivi le très bon comportement des élèves, qui ont été portés chance.

Après la dernière sortie de l'année scolaire, ce sont les moeurs d'une élève qui ont été au rendez-vous de la journée d'observation : « C'est un grand jour ! »

6. 18. www.coudouliere.fr

Projets associatifs, solidaires au cœur du chef d'œuvre : faire rentrer l'E3D dans les pratiques professionnelles

Objectif → donner du sens aux actions en participant aux gestes écocitoyens de manière active

10 INÉGALITÉS RÉDUITES



La classe de CAP a organisé une collecte de bouchons au profit d'une l'association



Arbre de Noël organisé par les élèves de 1MDA et l'association C la Coudou pour les 3UE2A et une classe de primaire

Vente de blé au profit du Téléthon et marché de Noël par les CAPEPC



2 CAP EPC2 : concevoir un meuble à partir de carton recyclé



Projet solidaire de don de cheveux organisé par les élèves de coiffure dans le cadre de l'évènement « octobre rose »

Intervention d'une médiatrice scientifique auprès des élèves de 1^{ère} esth et 1^{ère} coif. Objectif : remplacer les ingrédients industriels par des ingrédients naturels.

Goûter intergénérationnel : les élèves de 1MDA et de 2ATMFC se sont rendus à l'EHPAD « la rose de Noël » pour échanger avec les personnes âgées autour d'un goûter confectionné par les 2CAPATMFC

Les élèves de 2^{nde} CAP ATMFC ont réalisé des menus à partir des produits achetés au marché de Sanary. Objectif : découvrir de nouveaux légumes et produits et le circuit court



12 CONSOMMATION ET PRODUCTION RESPONSABLES



3 BONNE SANTÉ ET BIEN-ÊTRE



PROJETS ESTIME DE SOI APPRENTIS COIFFURE

- Objectifs → Sensibiliser au handicap en adaptant sa pratique professionnelle
→ Accueillir avec bienveillance des personnes en situation de handicap

Une démarche ambitieuse possible grâce au partenariat entre le lycée de la Coudoulière et l'équipe socio paramédicale de l'hôpital San Salvador de Hyères.

3 BONNE SANTÉ
ET BIEN-ÊTRE



17 PARTENARIATS
POUR
LA RÉALISATION
DES OBJECTIFS




Conférence rencontre : « Qu'est ce que le polyhandicap » animée par une Médecin cadre du para médical sur le thème "qu'est-ce que le polyhandicap et comment interagir avec ces personnes".

Métropole
var-matin
Mardi 16 mai 2023

SIX-FOURS

Handicap : « La coiffure redonne de l'estime de soi »

Les apprentis coiffeurs du lycée professionnel La Coudoulière et les patients de l'hôpital San Salvador à Hyères ont vécu un moment fort de partage au cœur du projet socio-esthétique.



« Un moment de complicité entre les patients, l'équipe de l'hôpital San Salvador, les lycéens et les enseignants du LP La Coudoulière à Six-Fours. » (Photos C. P.)

« Grâce à notre métier, ce n'est que du bonheur d'apporter aux patients un moment de bien-être. Nos élèves en sont fiers », réagit Lucie Janssen, professeur de coiffure au lycée La Coudoulière.

« C'est un bel échange. Cela ne peut qu'être du positif », confiera Nathalie Dumur, secrétaire de direction. Et ce, pour changer le regard sur le handicap. »

CATHERINE PONTONE
opentom@lecomatin.fr

Déplacement à l'hôpital San Salvador de Hyères sur une demie journée, avec une classe et leurs deux enseignantes pour coiffer les patients au sein du salon de l'hôpital, en co-intervention avec une équipe para médicale.



L'E3D et le partenariat Lycée/Professionnels au cœur de l'orientation



➤ Partenariat avec la SNSM (société nationale de sauvetage en mer) de Bandol, un partenaire local :

Les élèves de 1^{ère} Bac Pro Maintenance Nautique réalisent l'entretien de la vedette SNS164 de la station de Bandol, deux jours de travaux pratiques délocalisés


Reportage BFM - visite capitainerie et carénage vedette SNSM 07/04/23



La SNSM fait don au lycée d'un semi-rigide déclassé SN7-702 utilisé pour les activités pédagogiques des élèves de Bac Pro MN Nautique et de BTS Mécatronique Navale

Métropole

var-matin
Jeudi 6 avril 2023

SIX-FOURS

Les lycéens sur le terrain avec les sauveteurs en mer

Comme chaque année depuis quatre ans, des élèves en Bac pro maintenance nautique se sont rendus sur le port de Bandol pour assurer l'entretien de la vedette des sauveteurs en mer.

Depuis quatre années à présent, les bénévoles de la Société nationale de sauvetage en mer (SNSM) ont signé une convention avec le lycée professionnel de la Coudoulière. Ainsi, une fois par an, les élèves en Bac pro maintenance nautique peuvent venir s'essayer à l'entretien du carénage de la vedette sur la lune navale de Bandol, tout en bénéficiant des expériences et des conseils des sauveteurs des mers.

Prise de conscience du métier

Jean-Philippe Toudas, professeur du lycée et bénévole auprès de l'association, raconte : « Faire sentir les élèves des années est, j'en suis certain, une bonne chose. Avec la nouvelle réforme des Bac pro, ses derniers ont ce qu'on appelle un chef-d'œuvre professionnel à réaliser. C'est un travail en équipe sur un thème donné, supervisé par un professeur et en lien avec des professionnels. Ils ont programmé les différentes étapes du travail, contacté l'aire de carénage, commandé le matériel nécessaire pour la révision, élaboré des objectifs de



Une poignée d'élèves s'est rendue sur le port de Bandol ce mercredi matin afin de « toucher le métier ». Demain, le reste de la classe profitera à son tour de l'expérience. (Photos C. G.)

maintenances, s'exécuter que chacun possède son équipement de sécurité selon le poste choisi. Cet exercice est une véritable prise de conscience pour eux et que l'image que vous allez donner compte. On ne s'affaie pas, pas de main dans les poches, on est dynamique et on ne touche pas au port-

le lendemain, au reste de la classe. Entre deux exercices, le professeur fait un rappel à l'ordre. « Vous êtes plein d'enthousiasme pour le moment, mais n'oubliez pas que des professionnels sont postés autour de vous et que

« Un potentiel contrasté à la clé » Pendant une matinée, les élèves présents vont se répartir à différents ateliers avant de laisser leur place.

« En aparté, il respire : « Le secteur est en train, alors durant ce genre d'exercice, il n'est pas rare que les élèves soient approchés pour un contrat à la fin de leurs études. »

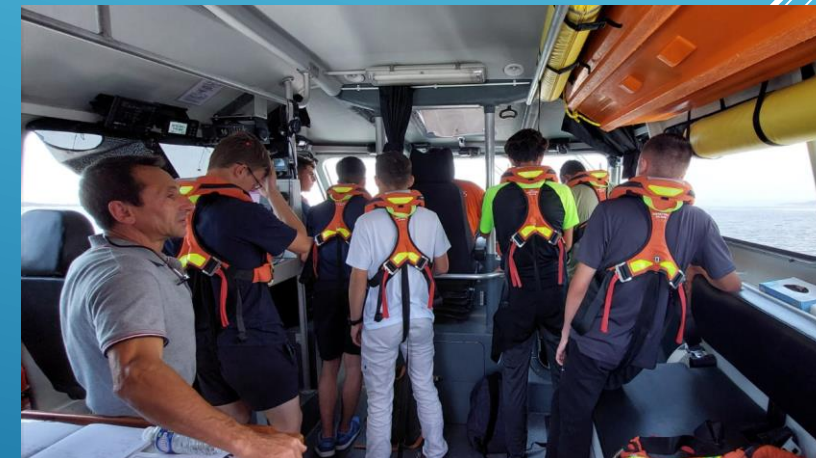
Vocations et prévention Si un adolescent confie son projet à la tâche sous un ciel bleu, le fait d'être

entouré par un équipage de la SNSM ajoute au plaisir. Jean-Philippe Toudas poursuit : « Si'il y a toujours un lien avec le professionnel pendant l'exercice afin de s'assurer que l'élève comprend la raison de chaque manœuvre, le fait que des professionnels leur aient expliqué leur quotidien et certaines sorties en mer et marin, ce n'est pas rien. On peut créer ainsi des vocations, certains demandent d'ailleurs comment devenir sauveteurs par la suite, mais surtout, ils prennent conscience du danger que peut représenter la mer. Ainsi, ils seront plus prudents lors de leurs sorties prochaines, et c'est aussi comme ça que l'on sauve des vies, en faisant de la prévention. »

C. G.



Pierre Paoli 2023



Théorie et pratique pour les élèves de MN à bord de la vedette de sauvetage hauturière SAINT ELME II, avec mise en œuvre des instruments électroniques, sécurité individuelle et collective, découverte de la salle des machines et utilisation de la pompe attelée incendie/assèchement.

8 TRAVAIL DÉCENT ET CROISSANCE ÉCONOMIQUE



4 ÉDUCATION DE QUALITÉ



17 PARTENARIATS POUR LA RÉALISATION DES OBJECTIFS



FORMER LES ÉLÈVES À D'AUTRES DIPLÔMES POUR DÉVELOPPER D'AUTRES COMPÉTENCES

➤ Dans le cadre de l'école ouverte, durant les vacances de d'octobre, de février et d'avril, les élèves ont pu acquérir des compétences et des diplômes complémentaires à leur formation :

Préparation au BNSSA



Préparation MAF en mode, coiffure et esthétique



Formation aux 1^{er} secours



Permis bateau



8 TRAVAIL DÉCENT ET CROISSANCE ÉCONOMIQUE



4 ÉDUCATION DE QUALITÉ



17 PARTENARIATS POUR LA RÉALISATION DES OBJECTIFS



➔ Réfléchir sur le monde à travers des sorties pédagogiques, une découverte artistique, des événements culturels.
 Démocratiser l'accès à la culture pour favoriser une réflexion que le société.

Les élèves organisent des événements à destination des autres élèves

- Concert pédagogique Slam et le milieu carcéral
- Atelier « jeux »

Les élèves découvrent

- Jeunes en librairie
- Expositions
- Lycéens au cinéma
- Sorties théâtre
- La rentrée en images
- Sortie Street Art
- Opéra

Les élèves pratiquent :

- Atelier autour du dessin
- Visites guidées de TOULON
- Apprendre l'espagnol autrement : pratique du flamenco et découverte du cajón



LA POLITIQUE CULTURELLE AU SERVICE DE L'E3D

Nos élèves de 1ère AGORA, MODE, 1MDA, 1MDCVB ont participé au projet éloquence réalisé avec la compagnie Cie D'Âmes à Palabres. Félicitations aux lycéens pour leurs discours engagés et émouvants.



Métropole

SIX-FOURS

Un concours d'éloquence sublime les élèves

Le lycée professionnel de la Coudoulière a invité des élèves à développer un sujet de leur choix sur la scène du cinéma Six n'étoiles. Des confessions touchantes exprimant leur sensibilité.

var-matin
Samedi 15 avril 2023

Shaïma, 19 ans, a brillé par son naturel et son envie d'être simplement elle-même.

Lucille a choisi pour thème le manque d'amour parental et les traumatismes qu'il engendre.

Marwan s'est lancé dans une improvisation sur les inégalités dans la société.

Les générations nouvelles ont pour habitude de bousculer les mœurs des anciennes, le concours d'éloquence organisé par Alisson Carvat, documentaliste au lycée professionnel de la Coudoulière, en était un exemple flagrant. Pendant une matinée, les adolescents ont réquisitionné une salle obscure au Six n'étoiles pour réciter tour à tour des textes qu'ils avaient composés avec leur propre sensibilité. L'exercice avait pour but de leur donner confiance et de travailler leur aisance à l'oral. Il les a surtout sublimés. Des sentiments sincères et de fortes personnalités ont émergé. À la désespérance de ses professeurs, par exemple, Marwan s'est présenté en costume mais mains dans les poches. Si l'élève n'avait rien préparé, il a profité de l'instant pour se lancer dans un grand plaidoyer improvisé dénonçant les inégalités des richesses en France. Avec des mots simples, il a livré un témoignage sur sa vie « dans les quartiers », espérant des jours meilleurs pour les générations prochaines.

Humour et dérision
Avec beaucoup d'humour et de dérision, Donovan a mimé ses professeurs, suscitant des rires dans la salle. Une autre élève a confié être née prématurément. À sa naissance, son cerveau manquait d'oxygène et on lui prescrivait une vie en fauteuil roulant. La démarche assurée, bien que se mouvant difficilement, elle a demandé à son public de lever. Tous ont applaudi.

pour personne handicapée. Shaïma, en section mode, va se confier sur son père musicien, sa mère danseuse orientale et sa grand-mère créatrice. Son art à elle, c'est sa façon d'être, les couleurs qu'elle ajoute à son quotidien sur son visage, ses vêtements. Doit-elle travestir sa personnalité pour que l'on puisse l'accepter ? Avec un courage infini, une adolescente expliquera son bain dans « une eau en feu » pour se laver « des traces d'un autre sur son corps ». Elle confiera le chemin difficile de la reconstruction après un drame vécu bien trop tôt. Applaudissements : les élèves se souviendront longtemps de cet instant partagé.

C. GO.



Projet Slam avec Jean-Marc Llorens. Les élèves de 2CAP EPC1 ont participé à plusieurs ateliers portant sur les jeux d'écriture et le travail sur la voix



Les élèves de 1ère mode qui composent grâce à l'atelier Slam animé par K-roll de la compagnie Pltmks Arts Oratoires Ploutoumaks





PRÉVENTION ET SANTÉ

Opération de prévention "Un choc pour la vie" réalisée en partenariat avec la Maison de la Sécurité Routière du Var - MsrVar et le Ministère de l'Éducation nationale et de la Jeunesse pour sensibiliser les élèves aux dangers de la route.



Bilan du Comité d'éducation et citoyenneté



Actions de sensibilisation et de prévention menées par Mme JEANPIERRE, infirmière scolaire, dans le cadre du Comité d'éducation à la santé et à la citoyenneté :

Egalité filles/garçons → les élèves de 1^{ère} Bac Pro Métiers de l'accueil sensibilisent les élèves de l'établissement aux violences sexistes à travers divers ateliers de discussion.



→ Prévention des addictions : interventions pour sensibiliser les élèves avec l'association AXIS auprès de 5 classes soit 91 élèves. Surtout autour du tabac et des cigarettes électroniques.

→ Labellisation Égalité Filles/Garçons accompagnée d'une prévention harcèlement :

-Intervention, auprès de 5 classes soit 51 élèves sur le consentement, les genres, la tolérance et la communication dans le couple les violences sexistes et sexuelles.

-Interventions de l'association EVEIL portées sur les discriminations, les stéréotypes et préjugés sur les genres, auprès de 3 classes soit 54 élèves.

-Interventions du service sanitaire pour 9 classes soit 231 élèves, orientées sur le corps en santé sexuelle, la prévention des maladies IST, la contraception, le consentement et la Loi.

-Avec l'association AVRE, nous avons proposé des échanges, une réflexion sur les violences sexistes et sexuelles à 4 classes soit 78 élèves.

L'E3D ÉTABLISSEMENT DÉVELOPPEMENT DES ESPACE VERTS ET AMÉLIORATION DU CADRE DE VIE

➔ Création du jardin « Simone Veil » dans le bâtiment 3



➔ Plantation d'une trentaine d'arbres fruitiers adultes



15 VIE TERRESTRE



13 MESURES RELATIVES À LA LUTTE CONTRE LES CHANGEMENTS CLIMATIQUES



➔ En partenariat avec le Rucher école et Mme Grand, apicultrice, plusieurs ruches sont installées sur le toit de notre établissement.



L'établissement dispose d'un refuge LPO depuis 2022, dans le cadre de ce partenariat un bénévole vient sensibiliser nos élèves aux dangers qui menacent les oiseaux.



Métropole

var-matin
Samedi 29 avril 2023

SIX-FOURS

La Coudoulière recueille trente arbres fruitiers dans son jardin

Déracinés d'un terrain d'Ollioules où des bâtiments doivent être construits, les fruitiers ont trouvé place dans le jardin pédagogique du lycée de la Coudoulière.

L'idée de créer un jardin potager pédagogique avait été émise par le proviseur du lycée professionnel de la Coudoulière, Jean-Philippe Toujas. L'année passée, les premières plantations d'herbes aromatiques avaient ainsi été réalisées, y compris ceux œuvrant dans des matières différentes que les métiers de bouche, rien ne laissait supposer que le jardin allait prendre autant d'ampleur.

Une trentaine d'arbres sauvés de la destruction
Amandine Ciravegna, employée au secrétariat de direction du lycée détaille : « Un Ollioulais a contacté le lycée car il souhaitait

que nous récupérions une trentaine d'arbres fruitiers présents sur l'un de ses terrains, où des constructions seront bientôt réalisées. Nous avons accepté d'en prendre soin. »
Abricotiers, cerisiers, figuiers (...) ont été déracinés par un professionnel pour être replantés sur les terres du lycée.

Amandine Ciravegna explique : « Il faut arroser ces arbres tous les jours. Or, nous sommes en période de vacances scolaires. Certains enseignants, le proviseur et des membres du personnel ont accepté de venir pendant leurs jours de congé pour arroser nos nouveaux résidents pendant deux heures chaque jour. On se relève, on vient avec les conjoints et les enfants pour s'assurer que l'opération sera un succès. »
Elle poursuit : « Si nous avons accepté, c'est parce que nous

avons tous à cœur la préservation de l'environnement, d'abord, mais nous souhaitons aussi que les élèves aient une autre vision de la nature. Pour certains, cueillir un fruit dans un arbre, n'est pas un acte familier. »

Une inauguration programmée

Le 16 mai prochain, les élèves organiseront une grande inauguration avec un défilé dans les jardins. « Les élèves en section mode et couture sont en train de réaliser des vêtements écologiques. La teinture et certains objets des tenues proviennent directement des plantes du jardin. Cet événement sera l'occasion pour tous de se rejoindre et de mettre la nature et sa préservation au cœur des priorités de tous. »

C. G.



Les deux filles d'Amandine Ciravegna, employée du lycée, ont aidé leur mère à arroser les arbres afin qu'ils reprennent racines dans leur nouveau sol. (Photo C. G.)

Développement du recyclage et du tri sélectif :

L'établissement s'engage également en développant le tri sélectif pour les cartons, le papier, les bouteilles, le verre, les cartouches d'encre, les batteries et l'huile de friture. Un contrat direct est mis en place entre VEOLIA et le Conseil Régional pour les D3E (déchets bruns). Les déchets toxiques provenant des ateliers mécaniques, des salles de sciences, de coiffure et d'esthétique sont traités spécifiquement. Les déchets verts sont évacués vers des plateformes de compostage.

Le Lycée collabore avec les éco-organismes pour la récupération des meubles et machines.

Un partenariat avec le service environnement de la ville de Six-fours a vu le jour cette année avec pour résultat la mise en place de poubelles de type conteneur jaune pour un tri papier dans l'ensemble de l'établissement (salles de classes + bureaux)

Signature d'une convention avec l'association Numérisud pour revaloriser puis donner nos ordinateurs obsolètes.

Economie d'Energie

Depuis 2013 le lycée est intégré dans le dispositif économie d'énergie du Conseil Régional :
Travaux de régulation chauffage et changement de chaudière
Plan éco-énergie
Véhicule électrique

Tendre vers une alimentation de qualité et durable (loi EGalim) :

Mise en place d'un gachi'pain, impulsé par les agents, pour sensibiliser les élèves au gaspillage alimentaire. Les agents régionaux du lycée ont mis en place un "gachi'pain" afin de permettre aux élèves fréquentant le self d'y déposer le pain non consommé. Tout au long de la semaine, les élèves pourront ainsi visualiser le pain gaspillé. Le pain collecté sera distribué comme nourriture pour les animaux.

Contenants en verre privilégiés

Le tri sélectif a été mis en place au service restauration, avec 4 conteneurs (papier et cartons - déchets alimentaires). Les agents sensibilisent les élèves au tri sélectif au moment du débarrassage.



En juin, le comité a évalué les différents projets et en a tiré certaines conclusions :

Cette année a été très riche et l'impulsion donnée a permis de développer le travail interdisciplinaire et les partenariats. Des projets ambitieux ont pu être réalisés. L'accent a été mis sur l'E3D au sein des pratiques professionnelles de nos élèves. L'ensemble des nos projets permet de rajouter du sens aux enseignements. Ils permettent de développer et d'améliorer le climat scolaire, de favoriser le vivre-ensemble, entre les différents membres de la communauté éducative ainsi qu'avec les élèves.

La majorité des projets seront reconduits. Ils ont permis de développer une culture commune autour des problématiques du développement durable. Cette démarche a permis de consolider de nombreux partenariats avec des acteurs locaux divers au sein de notre territoire. Des initiatives ont été prises par les élèves, entre autres, dans le cadre du CVL et par les éco-délégués.

Nous remercions tous les partenaires cités ainsi que les élèves, les équipes pédagogiques et les membres du personnel qui se sont mobilisés et qui donnent du sens à notre travail.

Le comité de pilotage :

Alisson CARVAT, Enseignante-documentaliste
Sabrina CUMINAL, Enseignante GITC
Amandine CIRAVEGNA, Assistante de direction
Joan ZAMPA, Adjoint-gestionnaire
Jean-Philippe TOUJAS, Proviseur



*Lycée professionnel
de La Coudoulière
-Six-Fours-les-Plages-*
Etablissement labellisé E3D **niveau 3**

Année scolaire 2021-2022

Nice, le 18 mai 2022



Richard Laganier
Recteur de l'académie de Nice